

Муниципальное бюджетное дошкольное образовательное учреждение
детский сад №3 «Светлячок» р.п. Тумботино

Семинар-практикум «Использование интеллект-карт в работе с детьми дошкольного возраста»



Старший воспитатель Колосова М.Г.

р.п. Тумботино, 2019 г.

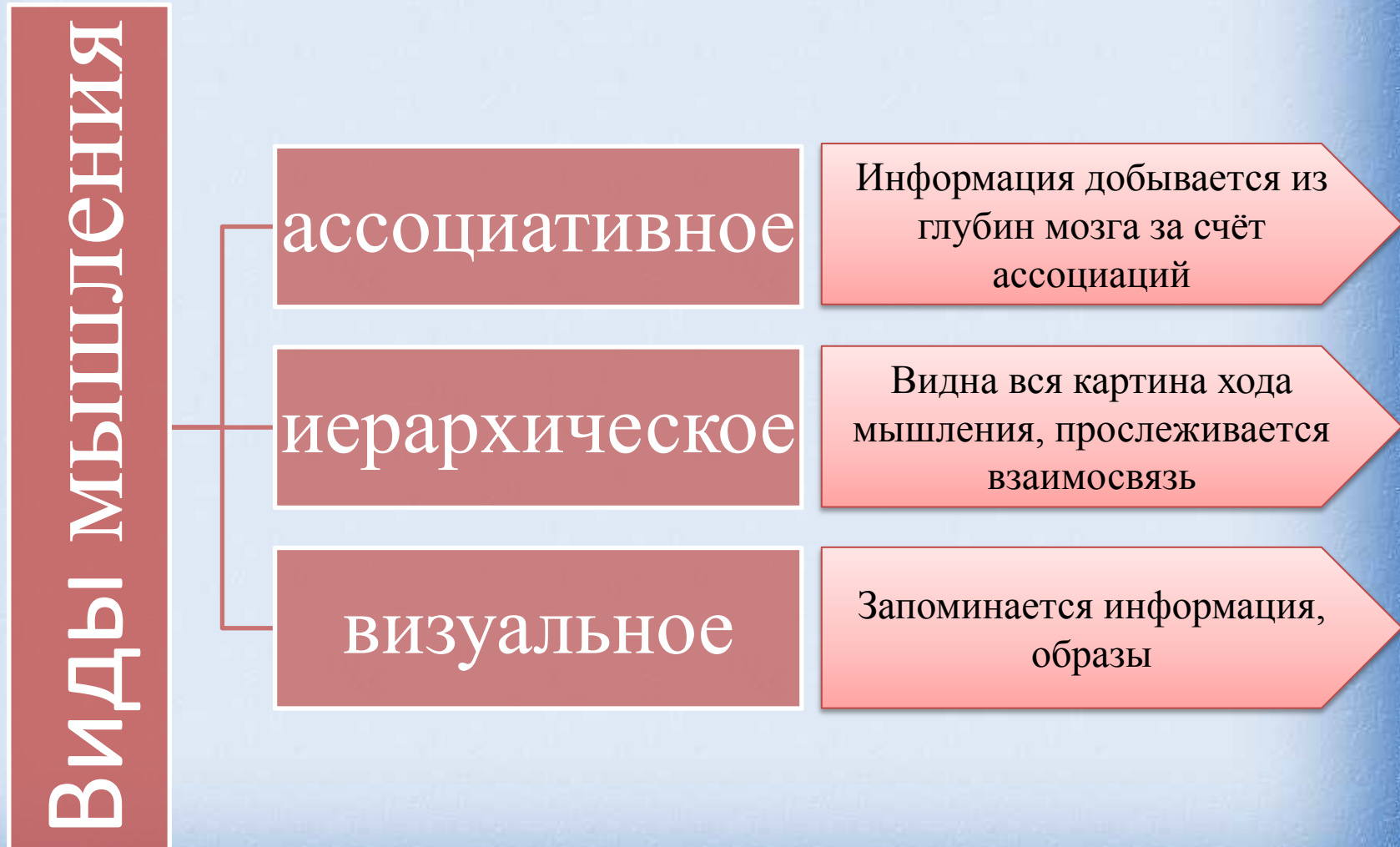
Интеллект-карты

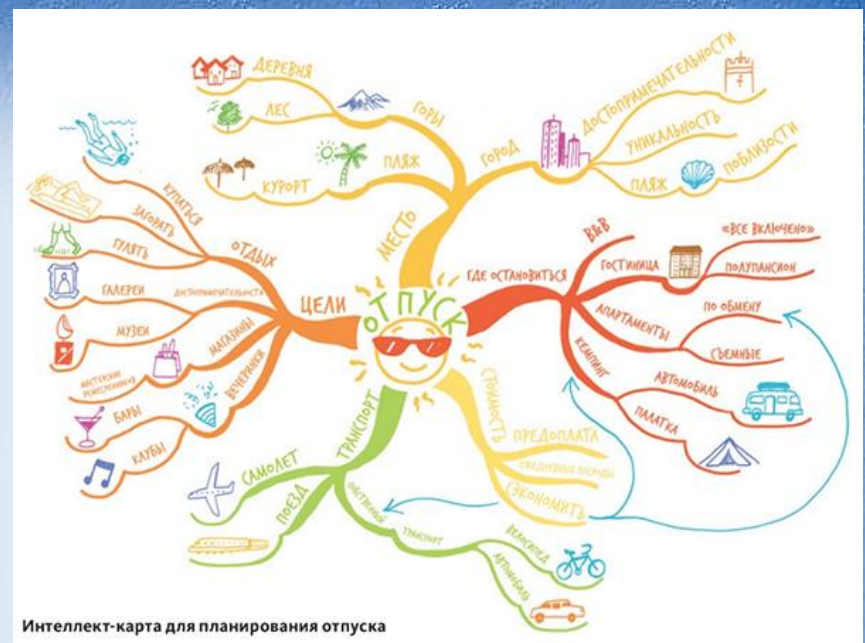
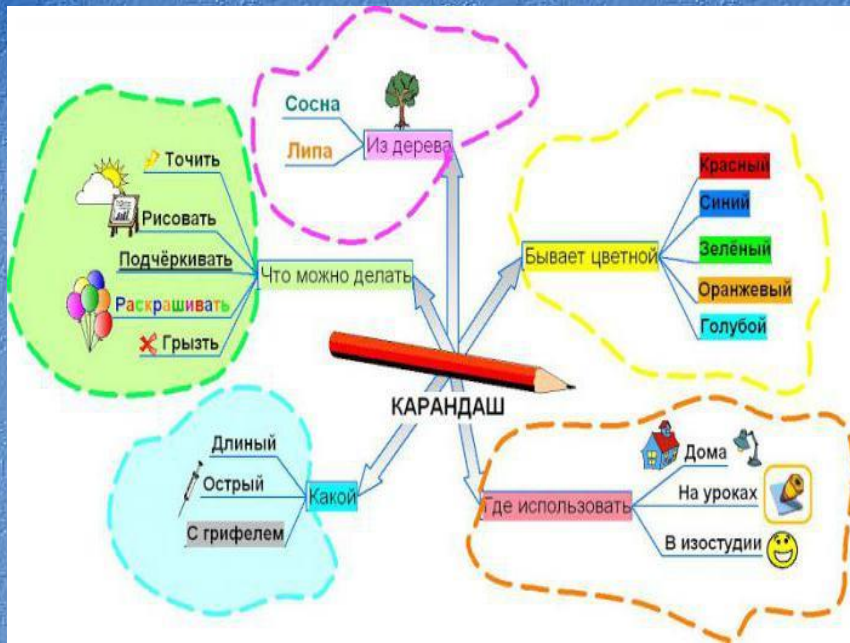
– представляют собой внешнюю «фотографию» сложных взаимоотношений наших мыслей в конкретный момент времени. Она отражает связи (смысловые, ассоциативные, причинно-следственные и другие) между понятиями, частями, составляющими проблемы или предметной области, которую мы рассматриваем.

– это особый вид записи материалов в виде радиантной структуры, то есть структуры, исходящей от центра к краям, постепенно разветвляющейся на более мелкие части. Интеллект-карты могут заменить традиционный текст, таблицы, графики и схемы.

Автор-изобретатель методики: **Тони Бьюзен** – известный деятель в области психологии обучения и развития интеллекта.

Основа метода «интеллект-карт»





Практическое задание №1

Рассмотреть готовую интеллект-карту, составить по ней рассказ.

Преимущества интеллект-карты для педагогов

- позволяет успешно планировать деятельность
- экономить время
- разрабатывать проекты
- конспектировать информацию
- запоминать большие объёмы информации
- принимать решения
- подготовиться к публичному выступлению
- увеличивает скорость переработки информации
- готовить презентации
- решать жизненные и профессиональные задачи

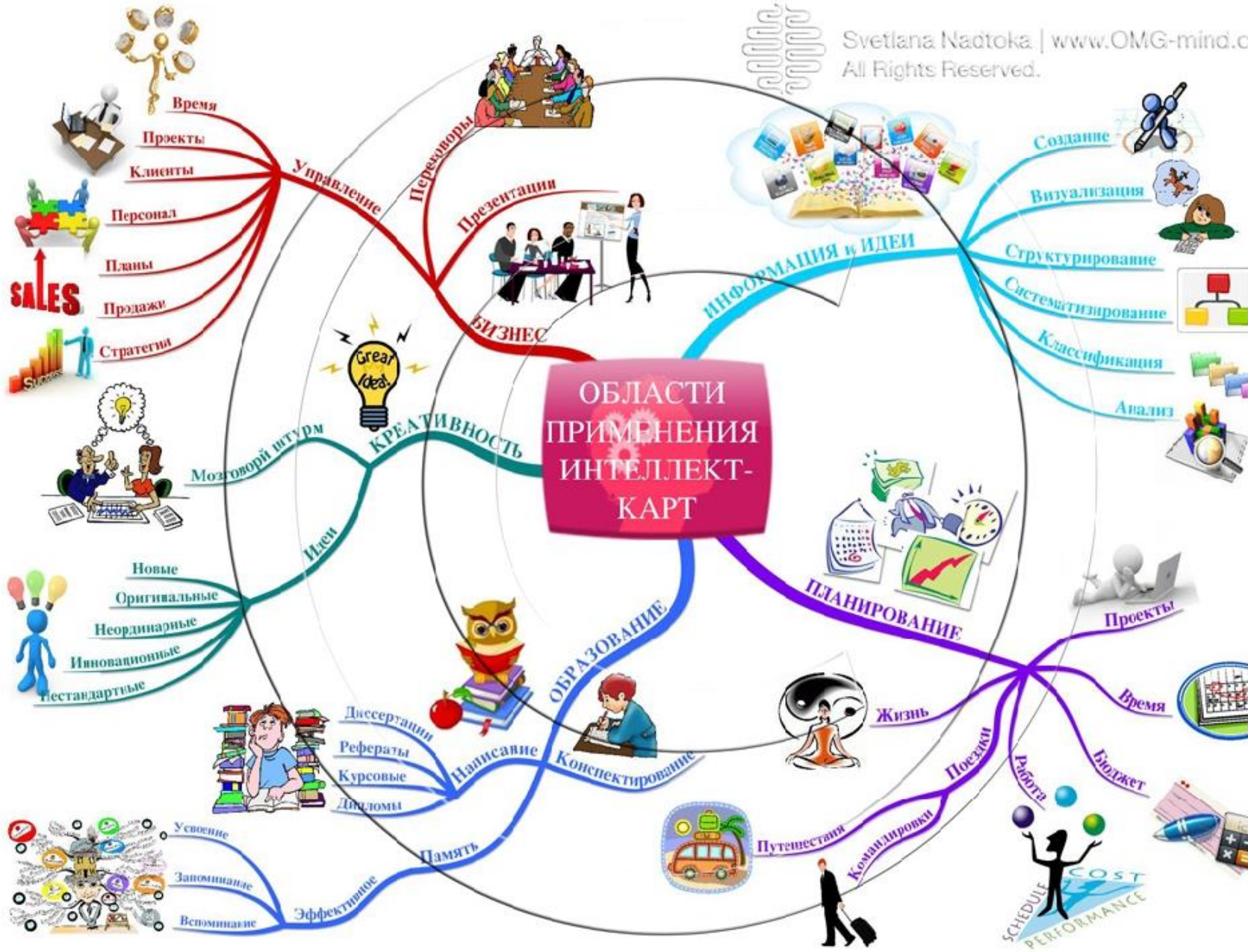
Преимущества интеллект-карты для детей

- позволяет наглядно представить детям большой объём информации
- увеличивает скорость переработки и усвоения информации
- создаёт условия для развития познавательной активности и самостоятельности детей
- формирует у дошкольников навыки публичного выступления
- учит добывать информацию разными способами

Области применения интеллект-карт

Svetlana Nactoka | www.OMG-mind.com
All Rights Reserved.

ОБЛАСТИ ПРИМЕНЕНИЯ ИНТЕЛЛЕКТ-КАРТ



Алгоритм составления интеллект-карты

1. Возьмите лист бумаги (рекомендуемый формат – А4, для коллективной интеллект-карты лучше подойдёт А2 или А1), расположите его горизонтально.
2. Главную тему поместите в центр листа. Центральный образ является отправной точкой. Для его обозначения используйте рисунок, картинку или запишите печатными буквами.
3. От центра сделайте несколько цветных ветвей первого уровня.
4. Напишите на них ключевые слова, прикрепите картинку или сделайте графический рисунок. Они должны вызывать ассоциации с центральным образом.
5. Далее от ветвей первого уровня нарисуйте более тонкие ветви второго, третьего, четвёртого и т.д. уровней.
6. Оформите ветви рисунками, картинками или ключевыми словами. Чтобы визуализировать ключевые слова, используйте цвет, объём, шрифт, стрелки и т.п.
7. После того как интеллект-карта будет готова, зонировать цветом смысловые блоки. Зоны соедините смысловыми линиями и пронумеруйте в соответствии с логикой раскрытия главной темы (идеи) или расставьте стрелки.

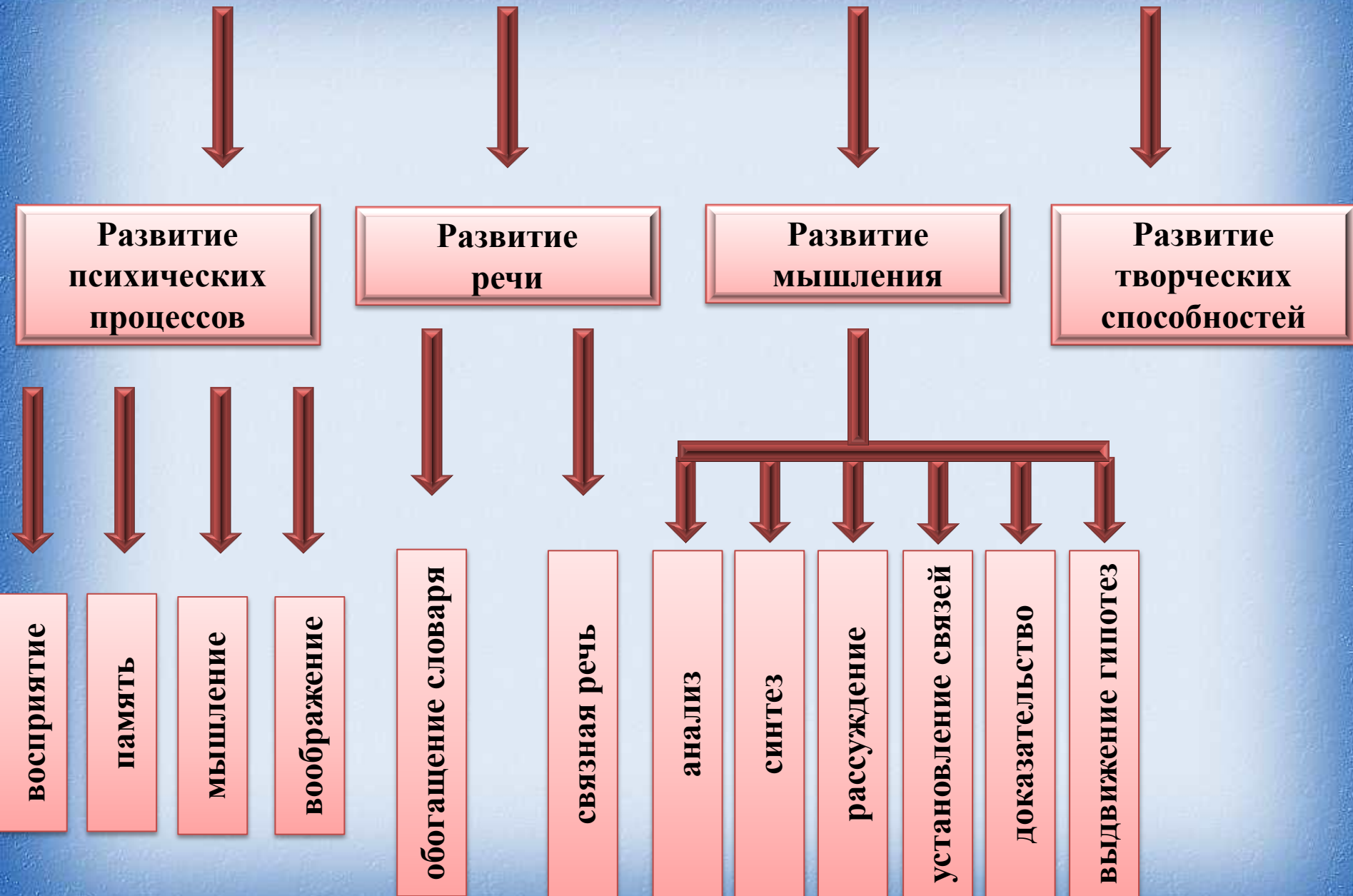
Цвета для интеллект-карт

Цвет	Значение	Скорость восприятия
Красный	Наиболее быстро воспринимающийся цвет. Максимально фокусирует внимание. Сообщает об опасности, проблемах, которые могут возникнуть, если не обратить на него внимание.	Высокая
Синий	Строгий, деловой цвет. Настраивает на эффективную продолжительную работу. Отлично воспринимается большинством людей.	Средняя
Зелёный	Цвет свободы. Расслабляющий, умиротворяющий цвет. Позитивно воспринимается большинством людей. Но его значение сильно зависит от оттенков.	Низкая
Жёлтый	Цвет энергии, цвет лидерства. Очень раздражающий цвет, на который невозможно не обратить внимание.	Высокая
Коричневый	Цвет земли, самый тёплый цвет. Цвет надежности, силы, стабильности, уверенности.	Низкая
Оранжевый	Очень яркий, провокационный цвет. Цвет энтузиазма, новшества, возбуждения, энергии, динамики. Отлично привлекает внимание.	Высокая
Голубой	Цвет нежности, цвет романтики. Отличный фоновый цвет. Этот цвет обозначает обычно свободу движения: к морю, к небу, к мечте.	Низкая
Чёрный	Строгий, ограничивающий цвет. Идеален для написания текста, создания границ.	Средняя

Практическое задание №2

Дополнить готовую интеллект-карту ветвями второго и третьего уровней.

Значение применения интеллект-карт



Как презентовать интеллект-карту

- основные идеи
- отличия представленных интеллект-карт
- какие аспекты основной идеи не были представлены в интеллект-карте
- как проходила работа в группах
- все ли члены группы согласны с представленной информацией
- что дала каждому участнику работа над интеллект-картой

Практическое задание №3

Самостоятельная работа в подгруппах по составлению интеллект-карты с дальнейшей презентацией.

Как научить детей составлять интеллект-карты

1. Воспитатель предлагает детям рассмотреть готовую интеллект-карту на известную им тему. Вместе с дошкольниками обсуждает структуру интеллект-карты, просит их составить рассказ по ней.
2. Воспитатель может предложить дополнить готовую карту ветвями второго и третьего уровней.
3. Самостоятельное составление интеллект-карты.

Практическое задание №4

Подумайте и скажите как можно использовать интеллект карты?

Спасибо за внимание!